

Enhanced Toolbar für FM-9

Overview

Installation	2
Was wird installiert?	3
Deinstallation	3
Ergänzungen/Änderungen	4
Gegenüber originalen FrameMaker installation	4
Gegenüber der MicroType implementierung	4
Revisionen	4
Werkzeugleisten	5
Standard werkzeugleisten	5
Neue Werkzeugleisten	5
Vertikale werkzeugleiste	7
Neue arbeitsbereiche	8
DDD_WS	8
DDD_LT	9
Hintergrund information	10
Neue werkzeugleisten	10

Installation

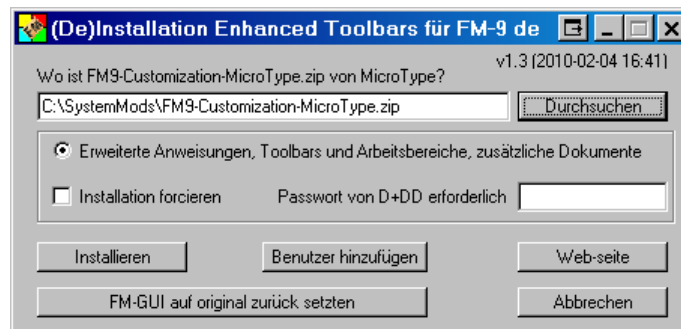
Siehe auch www.daube.ch.

Die installation der Enhanced Toolbar erfordert, dass die ToolbarPlus Express von MicroType.com (USD 25.-) erworben wurde. Dies wird während der installation überprüft.

Hinweis: *Wenn mehrere FrameMaker benutzer auf dem system definiert sind, muss die installation beim hauptbenutzer begonnen werden. Dies ist jener benutzer-account, mit dem FrameMaker installiert wurde. Für die anderen benutzer muss die Enhanced Toolbar über **Benutzer hinzufügen** etabliert werden - sonst verlieren sie den zugang zu den werkzeuGLEISTEN.*

Installationsschritte

- 1 Kaufen Sie ToolbarPlus Express bei [Kagi Store](#).
- 2 Paket herunter laden, *aber die angaben zur installation in der e-mail von Kagi/MicroType nicht beachten!*
- 3 Das herunter geladene ZIP an einen beliebigen ort expandieren (ort bitte merken). Es wird nur eine datei FMTBPlusExp.zip abgelegt.
- 4 FrameMaker schliessen, falls nötig.
- 5 Inst-FM8-toolbars-de.zip (bzw Inst-FM72...) von www.daube.ch herunter laden.
- 6 Das herunter geladene ZIP an einen beliebigen ort expandieren (ort bitte merken). Es wird nur eine datei Install-FM8-toolbars-de.exe .
- 7 Dieses selbst-entpackende archiv ausführen. Die dateien werden nach C:\SystemMods\FM8-toolbars-de\ entpackt und dann startet das installations-programm:



- 8 Den ort der MicroType ZIP datei eintragen oder danach suchen.
- 9 Das passwort für forcierte installation wird nur an bekannte leute für besondere aufgaben abgegeben, damit die arbeit von Shlomo Perets für die Express Customization nicht kompromittiert wird.
- 10 **Erste installation** für den hauptbenutzer ausführen. Eine meldung zeigt die erfolgreiche installation an.
- 11 Windows zu einem anderen (FrameMaker) benutzer umschalten.
- 12 Installationsprogramm über die verknüpfung wieder starten und Enhanced Toolbar mit **Benutzer hinzufügen** etablieren.

13 Schritte 12+13 für alle weiteren (FrameMaker-) benutzer wiederholen.

Was wird installiert?

- Hinweis:** *\$HOME ist das installations-verzeichnis von FrameMaker.*
- Hauptbenutzer**
- Der hauptbenutzer ist jener benutzer-account, mit dem FrameMaker installiert wurde.
 - Eine verknüpfung (De)Installation FM8-Toolbars de (bzw (De)Installation FM72...) wird ins Start Menü All Users\Programs eingefügt. Diese verknüpfung kann irgendwohin verschoben werden.
 - Die Microtype datei wird ins installations-verzeichnis verschoben (aufbewahrt).
 - Folgende dateien werden an verschiedene orte kopiert:
 - Die konfigurations dateien und dokumente nach \$HOME\fminit\configui
 - Die zusätzliche clip art (graphik) nach \$HOME\graphik
 - Die modifizierte vertikale werkzeugleiste nach \$HOME\fminit
 - Toolbars und arbeitsbereiche sowie icon dateien werden in den benutzerbereich kopiert.
 - maker.ini erhält informationen über die installation der Enhanced Toolbar im abschnitt RegInfo: EnhToolBarVersion und EnhToolBarUsers.
- Weitere benutzer**
- Die maker.ini datei im benutzer-bereich erhält eine neue definition für den ToolBarIniFile parameter.
 - In \$HOME\maker.ini wird der zusätzliche benutzer in EnhToolBarUsers in abschnitt RegInfo eingetragen.

Deinstallation

Um zur originalen FrameMaker installation zurück zukehren, muss die de-installation bei den zusätzlichen benutzern begonnen werden. Der hauptbenutzer ist der letzte.:

Note: *Es ist nicht möglich, den zugang zur Enhanced Toolbar nur für einige (statt alle) FrameMaker-benutzer zu entfernen.*

- Jeder benutzer**
- Das installationsprogramm starten mit der verknüpfung im programm-menü und dann **FM-GUI auf Original zurücksetzen** ausführen.
Nur die maker.ini dateien werden zurück gesetzt.
- Hauptbenutzer**
- Alle dateien der installation werden entfernt (konfigurations dateien, clip art, neue vertikale werkzeugleiste).
- Vollständige entfernung der Enhanced Toolbar**
- Weil dies keine 'normale' Windows-deinstalation ist, muss gegebenenfalls das installationsverzeichnis manuell gelöscht werden.
- Andererseits kann mit der verknüpfung jederzeit wieder die Enhanced Toolbar installiert werden.

Ergänzungen/Änderungen

Gegenüber originalen FrameMaker installation

- Geänderte toolbars → *Standard werkzeuggeste* auf seite 5.
- Neue toolbars → *Neue werkzeuggeste* auf seite 10.
- Die **senkrechte werkzeuggeste** ist wieder verfügbar. Sie wurde von vier auf zwei umschalt-ebenen reduziert.
Leider können in dieser palette keine Tooltips angezeigt werden. Daher wird hier eine entsprechende bescheibung aufgeführt (siehe *Vertikale werkzeuggeste* auf seite 7).
- Zusätzliche arbeitsbereiche wurden definiert. Siehe *Neue arbeitsbereiche* auf seite 8.

Gegenüber der MicroType implementierung

- **Rechtschreibhilfe und Druck** wurde entfernt, da es selten vorkommt, dass beide funktionen unmittelbar nacheinander ausgeführt werden können.
- Im menu **Sonderzeichen** werden zusätzlich angeboten: linker apostroph (‘ 6), rechter apostroph (’ 9), linkes anführungszeichen (“ 66) und rechtes anführungszeichen (” 99).
- Statt eines eigenen menüs für dokumentation etc. wurden diese punkte unter **Hilfe > Enhanced Toolbar** eingebaut. Ebenso wurde der **ÜberEnhanced Toolbar** text modifiziert.
- Einige dokumente aus FM 7.x sind im menu **Enhanced Toolbar > FM Online Manuals** verfügbar. Diese dokumente sind nach wie vor nützlich.
- In der **Druckansicht** werden keine lineale eingeblendet. Diese bleiben auch ausgeblendet, wenn Sie in die **Arbeitsansicht** umschalten.
- Die PDFs von MicroType wurden überprüft und wo nötig mit kommentaren versehen (abweichungen für FM-9).
- Die `maker.ini` datei in \$HOME sowie im benutzer-bereich kann in einem editor angezeigt werden.
- Clip art für: skalen und diagramme wurde zugefügt.
- Der konsolen-log wird aus dem benutzer-bereich gelesen.
- Die vertikale toolbar ist war nicht verfügbar.

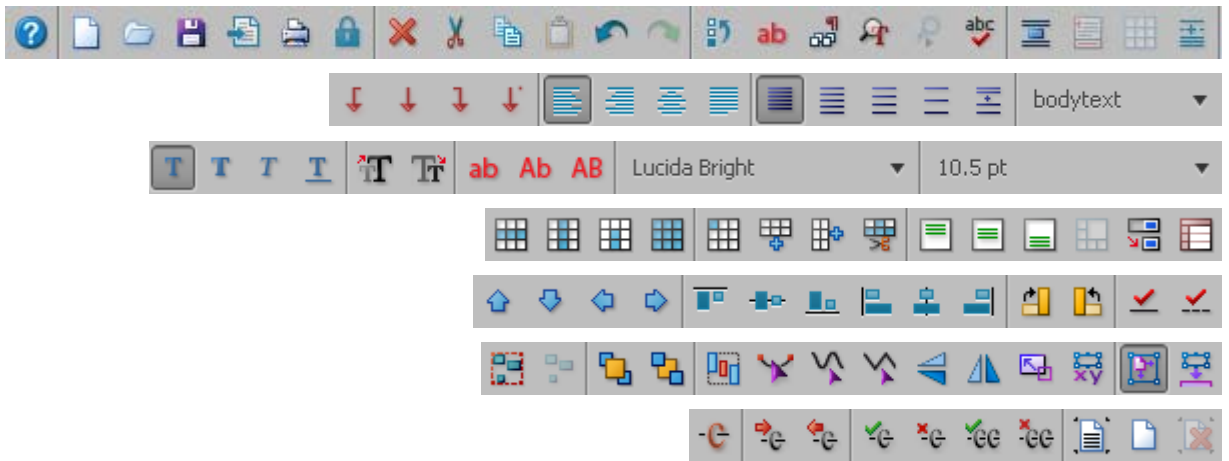
Revisionen

- 1.5 2011-01-12: De-installation verbessert. Ich bin noch nicht sicher, ob die installation zusätzlicher benutzer funktioniert.
- 1.4 2010-02-22: Besser (?) strukturierte anordnung der symbole und mehr eigene icons für zusätzliche funktionen.
- 1.3 2010-02-08: Verbesserte installation zum schutz der MicroType arbeit; senkrechte werkzeuggeste zugefügt.

Werkzeugleisten

Standard werkzeugleisten

In den standard-werkzeugleisten wurden die farben ver-tauscht.



Neue Werkzeugleisten

Quick Access WS

ddd_quick_ws.xml

Hilfe	Neues dokument	Öffnen	Speichern	Datei importieren	Drucken	Dok. sperren/entsperren	Löschen	Ausschneiden	Kopieren	Einfügen	Zurücksetzen	Nochmals zurück	Änderungs-verlauf

DDD Quick Access LT

ddd_quick_lt.xml

Datei importieren	Dok. sperren / entsperren	Änderungs-verlauf

Nur schwer zugängliche funktionen sind hier definiert.

DDD Paragraph bar

ddd_para.xml

			lb-bulleted			
Absatz-katalog	Kopieren absatzformat	Wiederholen letzte abs. anw.	Absatzformat auswahlliste	Text ausrichtung	Tabulator typen ^a	Absatz-anweisungen

a. Nur aktiv bei eingeschalteten linealen.

DDD Character bar

ddd_char.xml

Zeichen-katalog	Kopieren zeichenformat	Wiederholen letzte z. anw.		Zeichenformat auswahlliste	Umwandeln in kleinbuchstaben	Umwandeln in gr. anfangsbuchst.	Umwandeln in großbuchstaben

DDD Extra functions

ddd_extra.xml (oben: unstrukturiert, unten: strukturiert)

Arbeits-ansicht	Druck-ansicht	Zurück springen	Weiter springen	Vorheriger bildschirm	Nächster bildschirm	Suchen/ersetzen	Nochmals suchen	Rechtschreib-hilfe	Gleichungs-palette	Formel/rahmen einpassen	Formel/rahmen erweitern	Verankerten rahmen einfüg.	Fußnote einfügen	Tabelle einfügen	Bedingungen kopieren	Anzeigen/verst. Bedingter text	Senkrechte Werkzeugleiste
												Struktur-ansicht	Element-katalog	Element-attribte ändern	Element-attribte kopieren	Letze element-anweisung wiederh.	

Tabellen

ddd_tables.xml

Riehe auswählen	Spalte auswählen	Körperzellen auswählen	Tabelle auswählen	Zur zelle links oben	Reihe(n) zufügen	Spalte(n) zufügen	Reihen/spalten ausschneiden	Oben ausrichten	Mittig ausrichten	Unten ausrichten	Zellen verbinden/trennen	Spaltenbreite an inhalt anpassen	Individuelle lineatur/schatt.	Spaltenbreite kopieren

Der standard tabellen-leiste wurde lediglich das letzte symbol zugefügt.

Vertikale werkzeugleiste

Die vertikale werkzeugleiste wird über das symbol ganz rechts in der DDD QuickAccess-Leiste aufgerufen.



2011-01-12

E:_DDDprojects\FM-toolbar90-de\Documentation\fm9-etb-de.fm

Hilfe		Totes symbol				
Neu		Öffnen				
Sichern		Drucken				
Ausschneiden		Kopieren				
Einfügen		Löschen				
Rückgängig		Wiederholen				
		Umschalten		↔	Umschalten	
Text normal		Tab.reihe ausw.			Gruppierung aufh.	
Fett		Tab.spalte ausw.			Nach vorne	
Kursiv		Standardzellen			Verteilen	
Unterstreichen		Tabelle ausw.			Glätten	
Schrift grösser		Erste zelle ausw.			Vertikal spiegeln	
Schrift kleiner		Reihen/Spalten löschen			Skalieren	
Kleinbuchstaben		Reihein zufügen			Magnetraster	
Groser anfangsb.		Spalten zufügen			1 pt nach oben *	
Grossbuchstaben		Oben ausrichten			1 pt nach links *	
Suchen/ersetzen		Mittig ausrichten			Oben ausrichten	
Rechtschreibhilfe		Unten ausrichten			Mittig ausrichten	
Verank. rahmen		Zellen verbinden/trennen			Unten ausrichten	
Fussnote		Spaltenbreite anpassen			Rotieren im uzs.	
Tabelle		Individ. lineatur/schatt.			Volle linie	
					Gestrichelte linie	

* bei zoom 100% ist die verschiebung 1 pt
bei zoom 253% ist die verschiebung 0.1 mm

Enhanced Toolbar

In FM-9 kann nicht in die horizontale werkzeugleiste zurück-geschaltet werden. Dieses symbol ist tot.

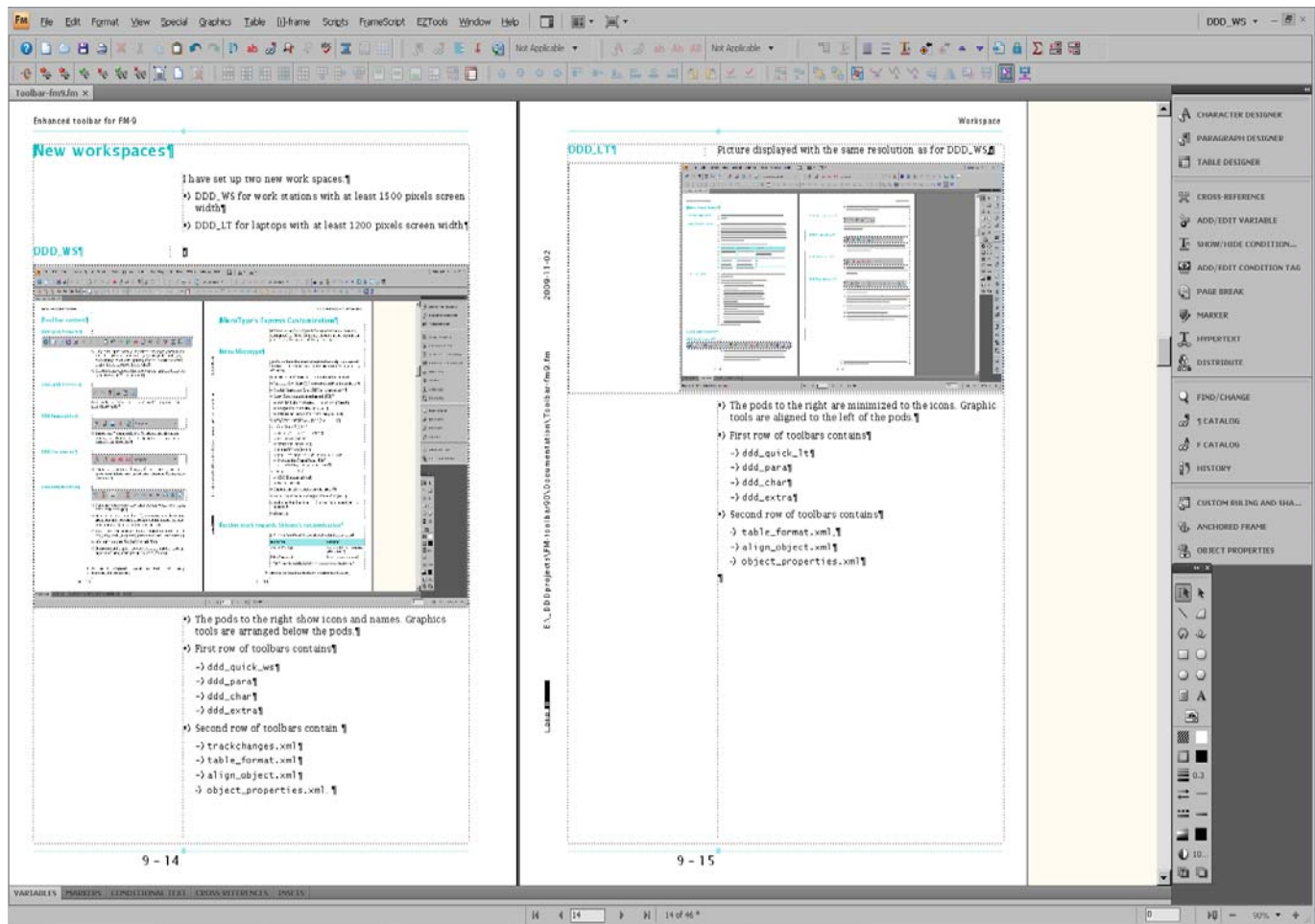
DDD

Neue arbeitsbereiche

Zwei neue arbeitsbereiche stehen zur verfügung::

- DDD_WS für arbeitsstationen mit > 1500 pixel schirmbreite.
- DDD_LT für laptops mit > 1200 pixel schirmbreite.

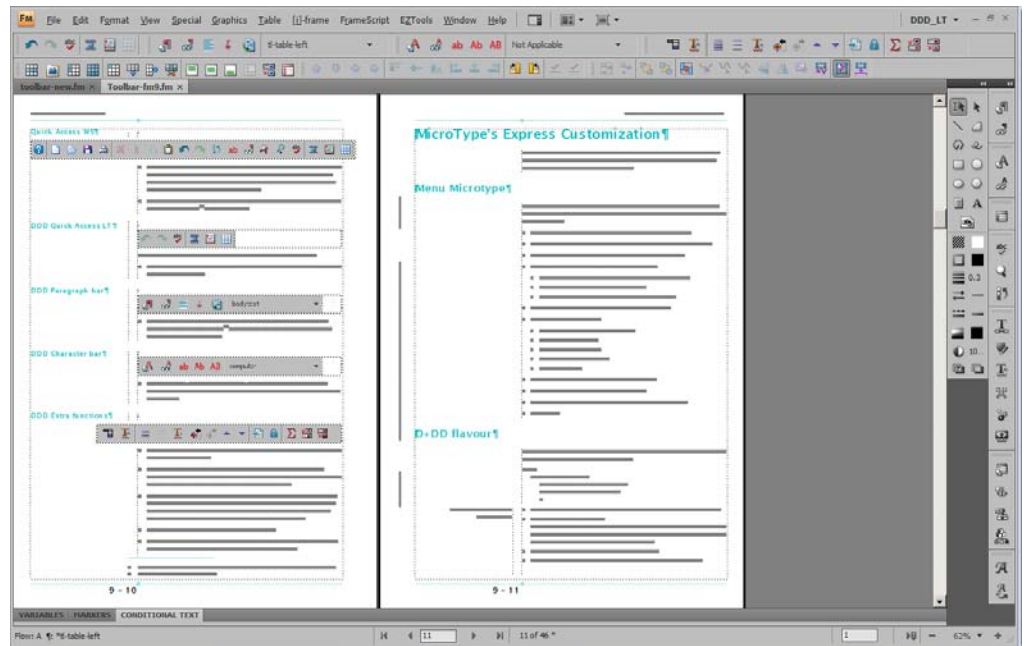
DDD_WS



- Die pods rechts sind auf symbole mit tieln reduziert. Die grafik palette liegt unter den pods.
- Die erste reihe der werkzeugleisten enthält:
 - ddd_quick_ws
 - ddd_para
 - ddd_char
 - ddd_extra
- Die zweite reihe der werkzeugleisten enthält
 - trackchanges.xml
 - table_format.xml
 - align_object.xml
 - object_properties.xml.

DDD_LT

Das bild ist im selben masstab wie für DDD_WS.



- Die pods auf der rechten seite sind auf symbole minimiert und die graphik palette ist links der pods angeordnet.
- Die erste reihe der werkzeuggesten enthält:
 - ddd_quick_lt
 - ddd_para
 - ddd_char
 - ddd_extra
- Die zweite reihe der werkzeuggesten enthält:
 - table_format.xml,
 - align_object.xml
 - object_properties.xml

Hintergrund information

Für weitere hintergrund information sihe die [englische version dieser dokumentation](#).

Neue werkzeugleisten

23 neue symbole wurden für die neuen werkzeugleisten erstellt. Für die kataloge werden ande als die standard icons verwendet, um eine homogenere darstellung zu erhalten. Zum erstellen der symbole (18×18 pixel) wurden einige elemente zusammengestellt:



Für Kopieren und Wiederholen werden die folgenden kleinen zusätze angebracht:  (Absatz, zeichen etc.)

